

Số: 05/QĐ-CDVC

Thừa Thiên Huế, ngày 19 tháng 01 năm 2018

QUYẾT ĐỊNH

Về việc Bổ sung Quy chế hoạt động
Quỹ Tương trợ Công đoàn viên chức tỉnh Thừa Thiên Huế

BAN THƯỜNG VỤ CÔNG ĐOÀN VIÊN CHỨC TỈNH THỪA THIÊN HUẾ

- Căn cứ Điều lệ Công đoàn Việt Nam;
- Căn cứ Quyết định số 1911/QĐ-TLĐ ngày 19/12/2016 của Đoàn Chủ tịch Tổng LĐLĐ Việt Nam về việc ban hành Quy định về tiêu chuẩn, định mức chế độ chi tiêu trong các cơ quan công đoàn;
- Căn cứ Biên bản họp Ban Chấp hành Công đoàn Viên chức ngày 12/01/2018 về việc sửa đổi, bổ sung một số điều hoạt động của “Quỹ Tương trợ” Công đoàn Viên chức tỉnh;
- Xét đề nghị của Văn phòng Công đoàn Viên chức tỉnh;

QUYẾT ĐỊNH

Điều 1. Bổ sung Quy chế “ Hoạt động Quỹ Tương trợ Công đoàn Viên chức tỉnh Thừa Thiên Huế”.

Điều 2. Quyết định này có hiệu lực kể từ ngày ký và thay thế các Quyết định trước đây không còn phù hợp.

Điều 3: Văn phòng Công đoàn Viên chức tỉnh, các Công đoàn cơ sở trực thuộc chịu trách nhiệm thi hành quyết định này.

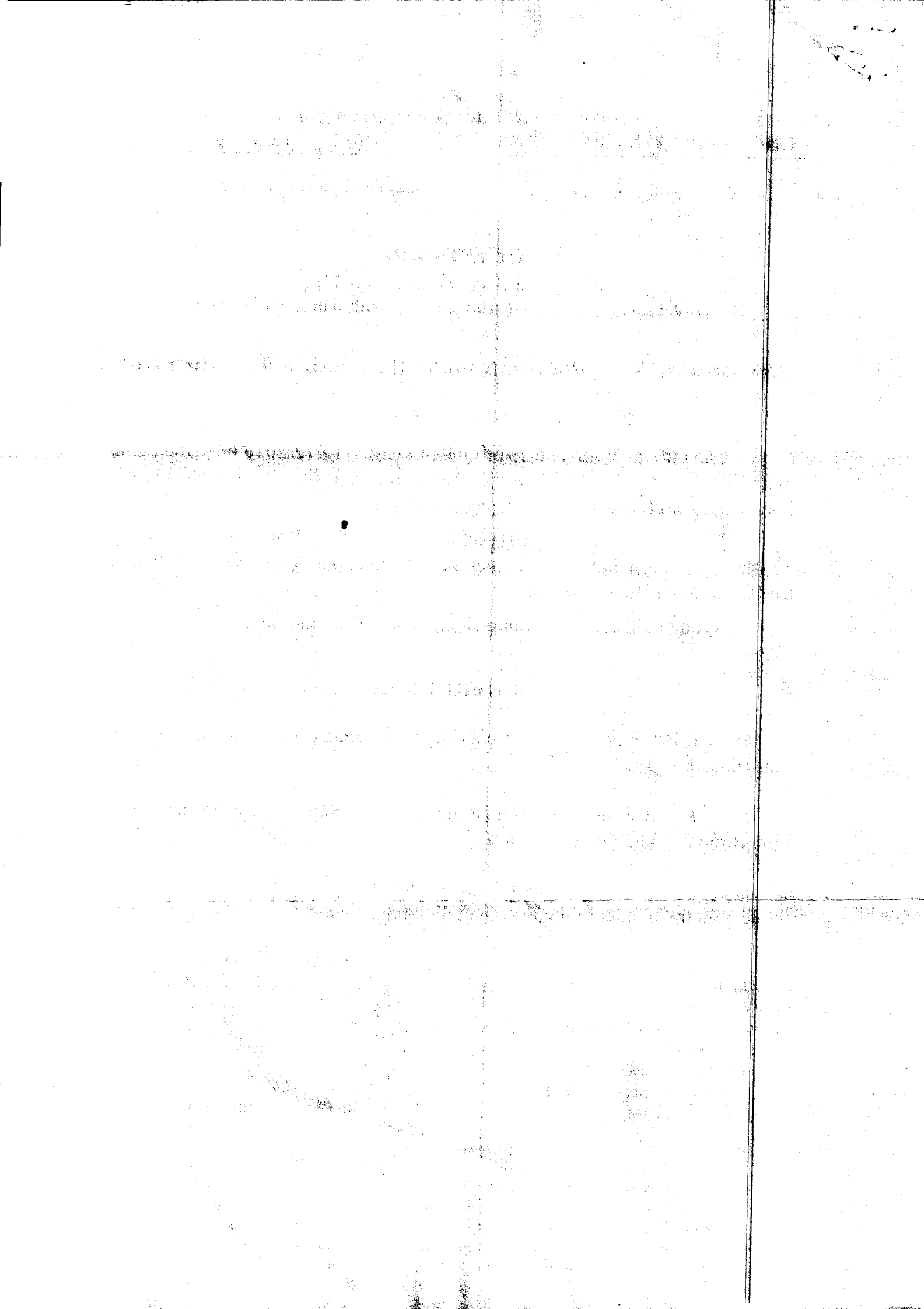
Nơi nhận:

- CDVC Việt Nam ;
- Đảng ủy khối các CQ cấp tỉnh } Báo cáo
- LĐLĐ tỉnh ;
- Các Đ/c UV BCH, UBKT ;
- Các CĐCD trực thuộc (T/hiện) ;
- Lưu: VP CDVC tỉnh .

TM. BAN THƯỜNG VỤ
PHÓ CHỦ TỊCH



Phạm Thanh Sơn



Thừa Thiên Huế, ngày 19 tháng 01 năm 2018

QUY CHẾ
HOẠT ĐỘNG “QUỸ TƯƠNG TRỢ
CÔNG ĐOÀN VIÊN CHỨC TỈNH THỪA THIÊN HUẾ”
(Ban hành kèm theo QĐ số 05/QĐ-CĐVC, ngày 19 tháng 01 năm 2018
của Ban Chấp hành Công đoàn Viên chức tỉnh Thừa Thiên Huế)

I. Mục đích, ý nghĩa của việc thành lập Quỹ Tương trợ.

- Để động viên tinh thần cán bộ, đoàn viên nâng cao lòng nhân ái, phát huy truyền thống đoàn kết giúp đỡ lẫn nhau, xây dựng tình cảm đồng chí, đồng nghiệp, giúp nhau hoàn thành tốt nhiệm vụ chính trị được giao.
- Để góp phần hỗ trợ vật chất, giúp đỡ CBCCVN- LĐ khắc phục một phần hoàn cảnh đặc biệt khó khăn, bị tai nạn, ốm đau nặng, qua đời, gặp thiên tai hoạn nạn mà bản thân và gia đình thực sự gặp khó khăn.

II. Cách thức thành lập, nội dung và phạm vi hoạt động của quỹ.

1. Cách thức thành lập và hoạt động.

- Quỹ được thành lập trên cơ sở huy động sự đóng góp hàng năm của cán bộ, đoàn viên trong Khối CĐVC tỉnh và được duy trì hoạt động lâu dài, do Ban Chấp hành Công đoàn Viên chức tỉnh quản lý.
- Hàng năm quỹ được báo cáo đánh giá kết quả thực hiện trước BCH CĐVC tỉnh và có thể được bổ sung, điều chỉnh cho phù hợp với tình hình thực tiễn.
- Mọi sự thay đổi về đối tượng, mức đóng góp, mức hỗ trợ của Quỹ phải được thống nhất thông qua hội nghị BCH CĐVC tỉnh bằng văn bản.
- Văn phòng Công đoàn Viên chức tỉnh có trách nhiệm theo dõi thu - chi theo quy định của Quy chế và báo cáo thường kỳ cho Ban Thường vụ Công đoàn Viên chức tỉnh.

2. Đối tượng tham gia và cách thức thu nộp.

- CBCCVN-LĐ là đoàn viên thuộc Công đoàn Viên chức tỉnh đều tham gia đóng góp cho Quỹ với mức đóng 5.000đ/người/tháng.
- Tiền đóng góp của đoàn viên do Ban Chấp hành Công đoàn cơ sở trực thuộc Công đoàn Viên chức tỉnh thu từ các đoàn viên và nộp về Văn phòng Công đoàn Viên chức chia làm 02 đợt vào quý II và quý IV hàng năm và có lưu, kèm danh sách người đóng góp cụ thể để tiện theo dõi và thực hiện.

3. Đối tượng chi và mức chi hỗ trợ.

Toàn thể cán bộ, công chức, viên chức, lao động là đoàn viên thuộc khối Công đoàn Viên chức tỉnh có tham gia đóng góp Quỹ Tương trợ hàng năm đều được Quỹ chi hỗ trợ với các đối tượng chi và mức chi cụ thể như sau:

- CB,CC,VC-LĐ đau ốm hoặc bị tai nạn phải điều trị nội trú tại bệnh viện trên 07 ngày, phẫu thuật nằm điều trị tại bệnh viện được thăm hỗ trợ 500.000 đồng/ người/ lần

- CB,CC,VC-LĐ bị bệnh hiểm nghèo phải nằm viện dài ngày, có chi phí lớn: được thăm hỗ trợ 1.000.000 đồng/ người/lần.

- CBCCVC- LĐ gặp thiên tai hoặc họa hoạn do bất khả kháng, bị thiệt hại người, tài sản ước trên 30 triệu đồng được thăm hỗ trợ:

+ Về người: 1.000.000 đồng/người/ lần

+ Về Tài sản: 1.000.000 đồng/lần

- CBCCVC-LĐ qua đời do ốm đau hoặc tai nạn rủi ro: Được thăm viếng hỗ trợ 1.200.000 đồng. (bao gồm cả hương và hoa).

- CBCCVC-LĐ nữ hưởng chế độ sinh con: 500.000đ/người/lần

- CBCCVC-LĐ nghỉ hưu: Được thăm hỏi và hỗ trợ: 500.000 đ.

- CB,CC,VC-LĐ có hoàn cảnh đặc biệt khó khăn được thăm và hỗ trợ trong dịp Tết Nguyên Đán không quá 1.000.000đ/người/lần.

- Tử thân phụ mẫu, vợ hoặc chồng của người đứng đầu cơ quan, đơn vị và Chủ tịch Công đoàn cơ sở qua đời: Được thăm viếng hỗ trợ 700.000đ. (bao gồm hương và hoa).

Ghi chú: Mọi trường hợp hỗ trợ không quá 2 lần/năm. Trường hợp đặc biệt khác do Thường trực Công đoàn Viên chức quyết định.

4. Tổ chức thực hiện.

- Khi CBCCVC-LĐ của từng cơ quan, đơn vị trực thuộc Khối CĐVC tỉnh có các trường hợp nêu trên, Ban Chấp hành CĐCS có trách nhiệm gửi đề nghị kèm giấy ra viện, giấy chứng tử (*đối với trường hợp thăm viếng*) về Văn phòng Công đoàn Viên chức tỉnh để đến thăm hỏi, động viên, trao quà. Nếu Công đoàn cấp trên không trực tiếp đến thăm viếng thì ủy quyền cho Công đoàn cơ sở đại diện thăm viếng, trao quà và liên hệ thanh toán theo mức quy định.

- Tiền mặt thu được từ Quỹ chỉ giữ lại thường xuyên ở Văn phòng CĐVC tỉnh không quá 20 triệu đồng. Số tiền còn lại sẽ gửi vào sổ tài khoản mở ở ngân hàng. Lãi xuất thu được, nhập vào quỹ để tăng nguồn thu.

- Quy chế này được phổ biến đến tận CBCCVC-LĐ trong Khối CĐVC tỉnh. Ban Chấp hành các Công đoàn cơ sở, Công đoàn cơ sở thành viên có trách nhiệm tham mưu, báo cáo với cấp uỷ, chính quyền cơ quan, đơn vị để triển khai, thống nhất tổ chức thực hiện đầy đủ đúng theo quy định.

- Trong quá trình triển khai, tổ chức thực hiện có những vấn đề vướng mắc, cần phản ánh về Ban Thường vụ CĐVC tỉnh để hướng dẫn thêm hoặc đề nghị bổ sung, điều chỉnh khi cần thiết cho phù hợp.

Quy chế này thay thế cho Quyết định số 46/QĐ-CĐVC ngày 29/12/2016 và đã được thống nhất thông qua tại Hội nghị Ban Chấp hành ngày 12/01/2018.

Quy chế này được thực hiện kể từ ngày ban hành.

Nơi nhận:

- LĐLĐ tỉnh;
 - Đảng uỷ khối các CQ cấp tỉnh
 - Ban Tài chính LĐLĐ tỉnh
 - Các đ/c BTV, BCH, UBKT CĐVC tỉnh
 - Các CĐCS trực thuộc; (T/hiện)
 - Lưu VP CĐVC.
- } Báo cáo

TM. BAN THƯỜNG VỤ
PHÓ CHỦ TỊCH



Phạm Thanh Sơn

